

Комплекс „ЛАГО ПАСАРЕЛ“:
Тел.: 02 9924020, 0887-313835
0888-414190, 0887-560724
e-mail: lagopasarel@gmail.com

LAGO

Адрес: Самоковско шосе 12
на пътя „София-Самоков“

www.lago-bg.com 



Haswing Cayman B/55 GPS Helmsman

Инструкция за експлоатация



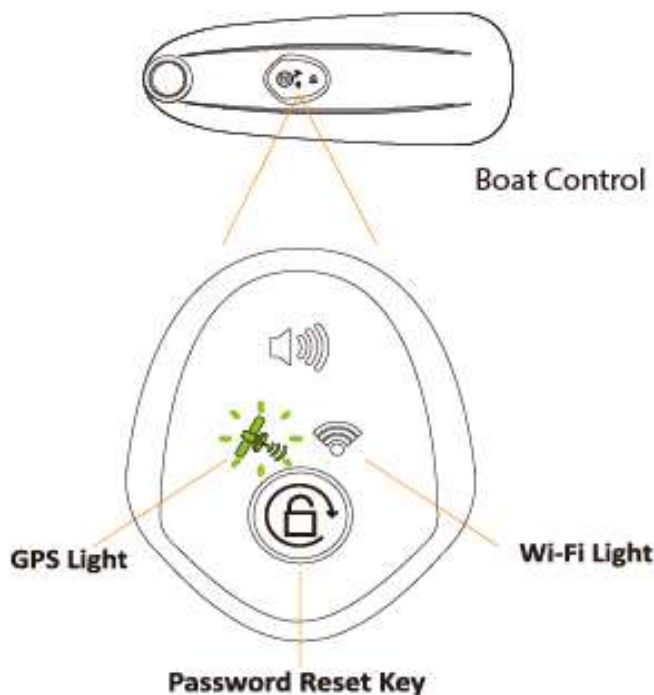
Подготовка и включване

Включете двигателя към акумулатора и преди да спуснете мотора изчакайте 10 секунди за инициализиране.

Забележка:

Ако спуснете мотора прекалено рано, може да се наруши точността на навигацията.

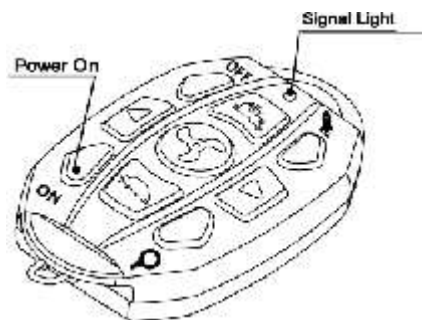
GPS Свързване



За стабилна GPS връзка е необходима добра видимост към небето и ясно време.

Двигателят ще потърси автоматично GPS сигнал и GPS светодиода ще светне след около 2 минути. Ако двигателят не намира сигнал за дълго време, е необходимо да презакачите акумулатора.

Свързване на НМ-Connector (вграден в дистанционното)



НМ-Connector играе ролята на мост между смартфона и двигателя. Ето защо, Вие трябва да сте сигурни, че дистанционното е постоянно включено и в близост до смартфона, на който върви програмата Helmsman App.

Свържете дистанционното и двигателя чрез Wi-Fi

- Включете дистанционното и изчакайте докато Wi-Fi led-индикатора на двигателя светне. Това показва, че дистанционното и двигателя са свързани.

ЗАБЕЛЕЖКА:

Дистанционното е настроено заводски да се свързва с Вашия конкретен двигател. За свързване към друг двигател, прочетете инструкцията.

Свързване на смартфона и дистанционното чрез Bluetooth



- Пуснете Bluetooth на своя смартфон.
- Поставете дистанционното в близост до смартфона и натиснете Bluetooth бутона в програмата Helmsman App.
- Изберете връзката "НМ_XXXX" за да свържете чрез Bluetooth дистанционното и смартфона. При успешна връзка на смартфона ще прочетете „свързан“, а led-индикаторът на дистанционното ще светне в синьо.

ЗАБЕЛЕЖКА:

Ако не можете да свържете Bluetooth, опитайте след повторно включване на дис



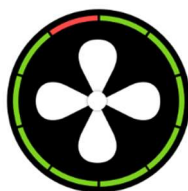
Използвайте Helmsman App да управлявате двигателя



Отидете на началната страница. Съобщението „Success” (Успешно свързване) се изписва на смартфона, за да покаже, че смартфона и двигателят са свързани и вече може да управлявате двигателя.

Ръчно управление

Управление на двигателя



Чукнете два пъти иконата за старт или стоп

Управление с джойстик



Джойстик: плъзгане от центъра на изображението в посока една от стрелките

Нагоре/надолу – промяна на скоростта

Наляво/надясно – двигателят завива наляво/надясно

Включване на максимална скорост



Плъзгане и задържане на „джойстика“ в горна посока за активиране или деактивиране на макс. скорост

Функция „максимална скорост“ може да се активира само при включен двигател.

Забелжка:

При аварийни ситуации, може веднага да спрете мотора, чрез натискане на HOME бутона на Вашия смартфон.

iPhone

Свързване на двигателя директно със смартфона без помощта на дистанционното (само за iOS системи /iPhone/)

Необходими условия

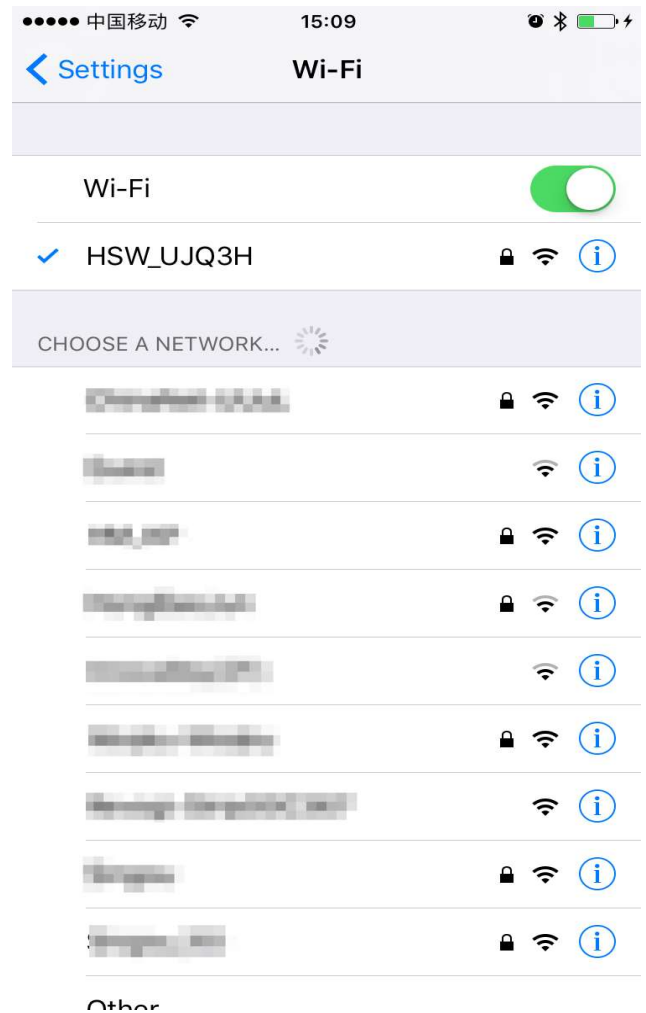
1. Само смартфони iPhone може да се свързват директно (Устройства с iOS)
2. Проверете дали вашето устройство има активирани интернет мобилни данни.

Свързване чрез Wi-Fi

При включване на Вашия двигател, той автоматично започва да излъчва Wi-Fi сигнал, към който трябва да свържете своя iPhone.

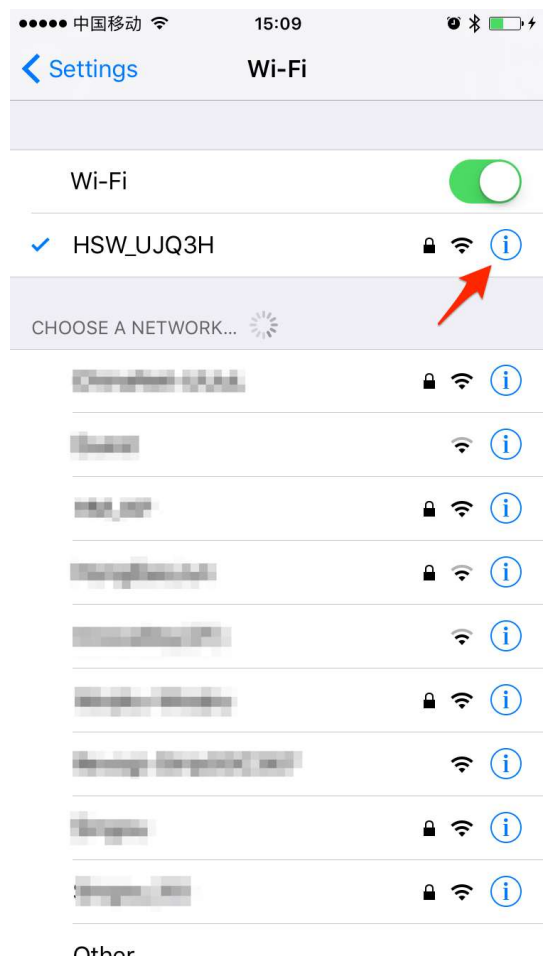
СТЪПКА 1

1. Отидете на Settings -> Wi-Fi
2. Намерете мрежата с име, започващо с “HSW_”
3. Въведете парола: **0123456789**



СТЪПКА 2

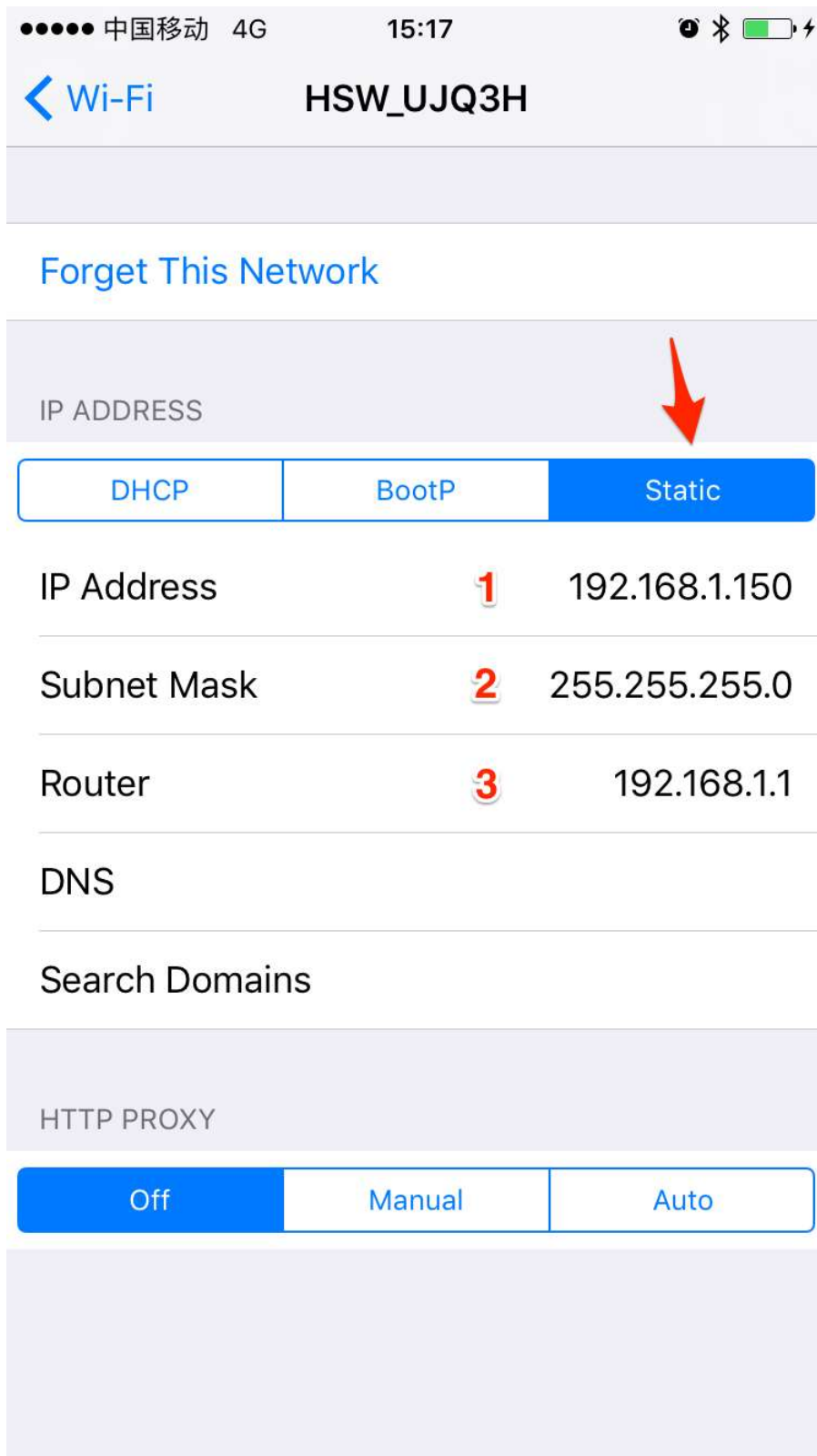
1. Натиснете бутон (i), за да влезете в настройките.



СТЪПКА 3

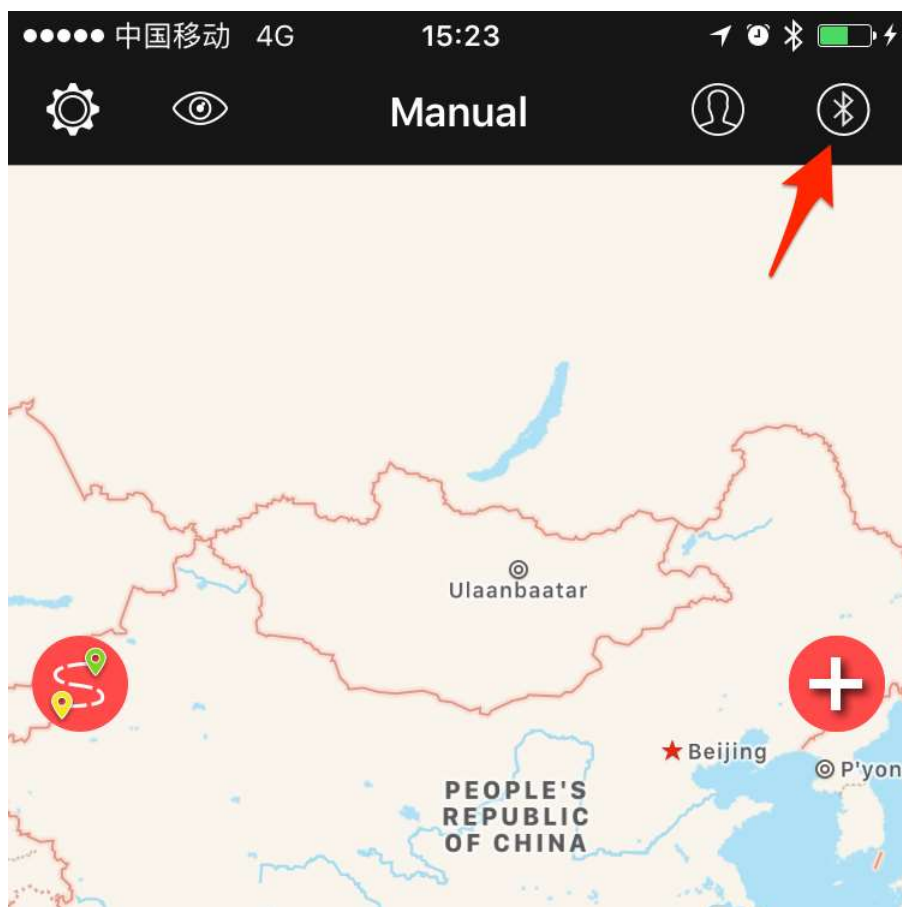
Натиснете отметка „Static” както е показано и въведете данните по-долу. После се върнете назад.

- IP Address: 192.168.1.150
- Subnet Mask: 255.255.255.0
- Router: 192.168.1.1



СТЪПКА 4

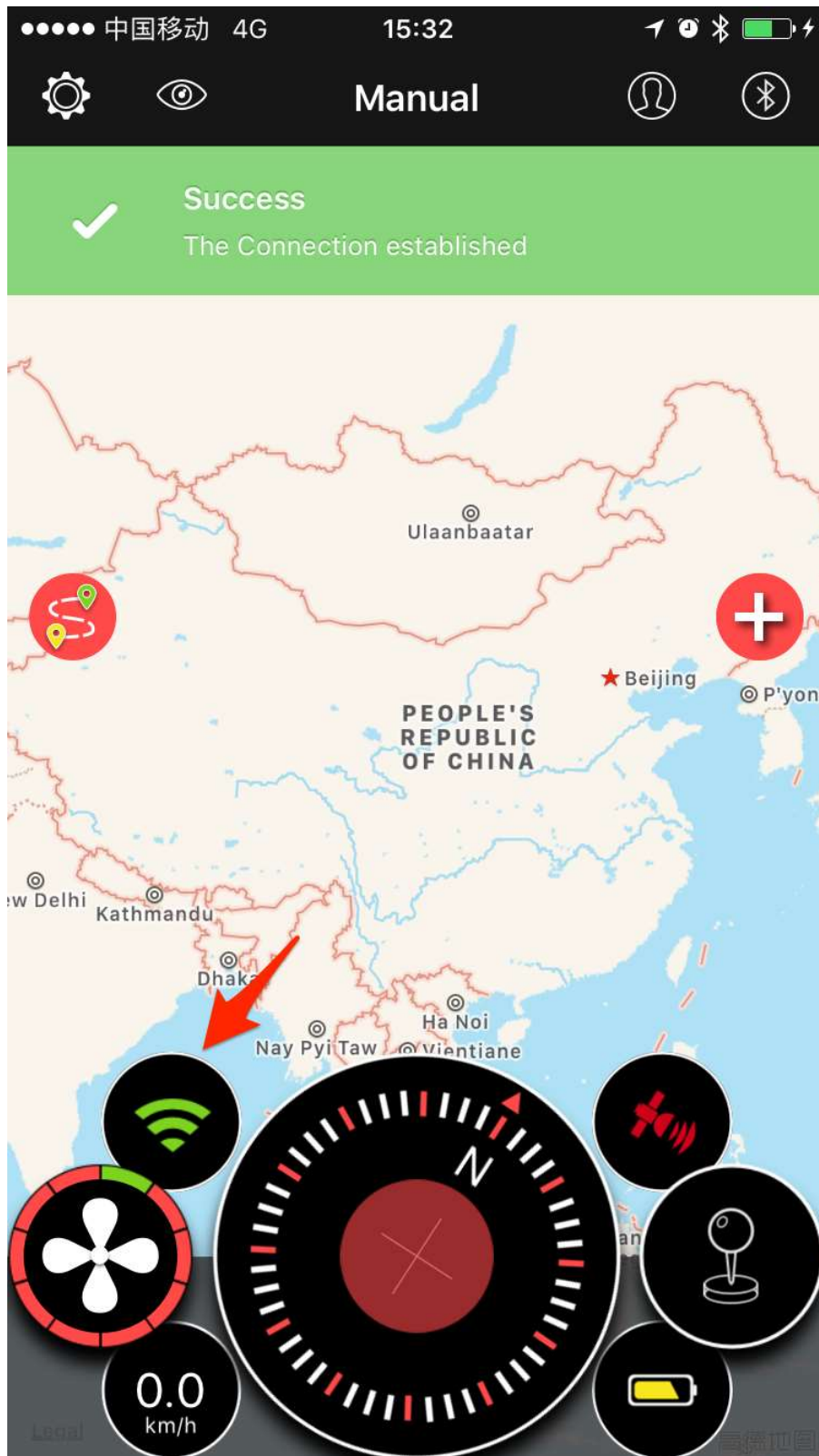
1. Отворете програмата Helmsman App, след което натиснете бутон „Bluetooth” за да изключите „Bluetooth”.



2. Уверете се, че връзката „Bluetooth” е изключена.

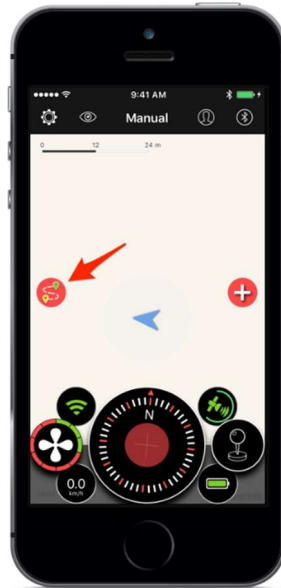


3. Когато Wi-Fi led-индикаторът светне в зелено, Вашият iPhone и двигателят са свързани.



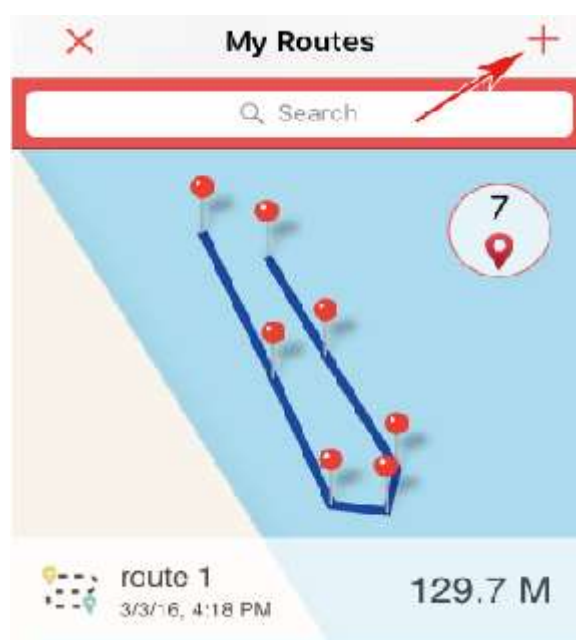
Моите Маршрути

Вход в списъка



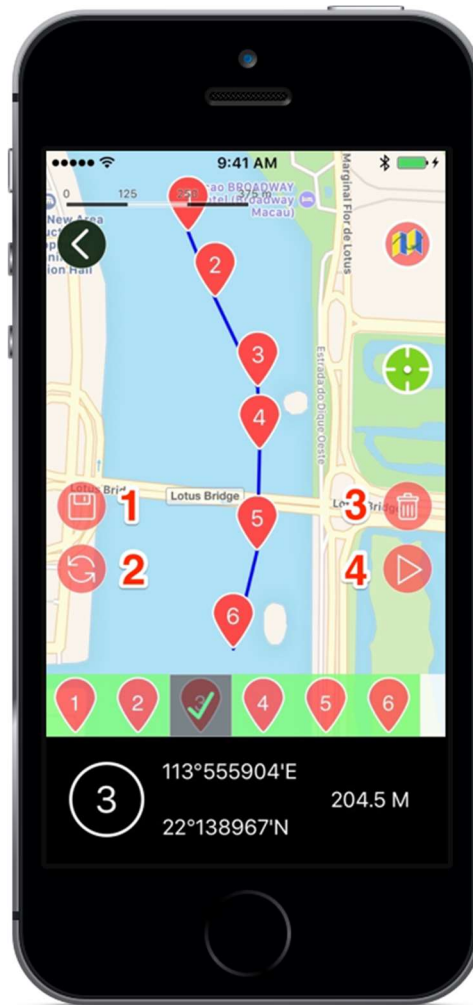
Натиснете посочения бутон

Създаване на нов маршрут



След вход в Моите маршрути, натиснете „new route” за да създадете ново трасе директно върху картата. Чрез натискане, може да добавяте нови точки по трасето. Може да променяте позицията на точка чрез плъзгането ѝ по екрана.

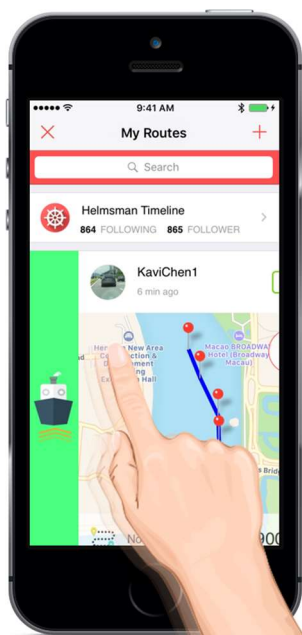
Контролни бутони



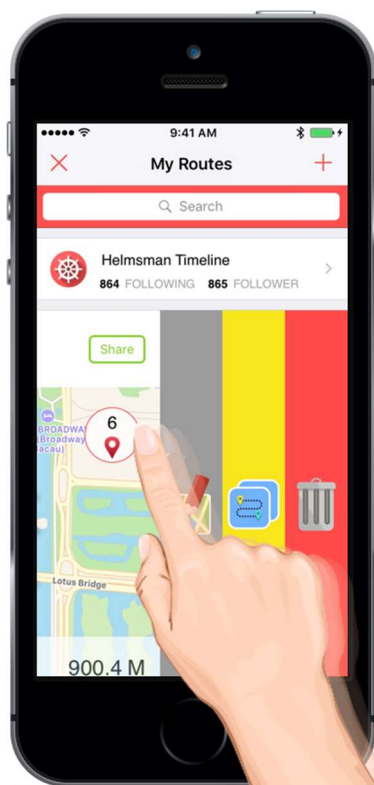
1. Save Button - Save the new route into your cell phone
2. Бутон Save – запазете новия път в смартфона.
3. Reverse Button - Reverse the route for return used
4. Бутон Reverse – Началната точка става крайна и обратно.
5. Delete Button - Delete the selected waypoint
6. Бутон Delete – Изтриване на точка от маршрута.
7. Upload Button - Upload the route to boat control and it will begin to navigation automatically
8. Бутон Upload – „качване“ на маршрута в двигателя за начало на навигацията по маршрут.

Бързо включване на маршрут

В списъка с маршрути, може веднага да изберете маршрут за начало на навигацията на двигателя.



Плъзнете маршрута надясно и натиснете „upload” за активирането му.



Плъзнете маршрута наляво за други опции.

Функция Навигация


Въведение

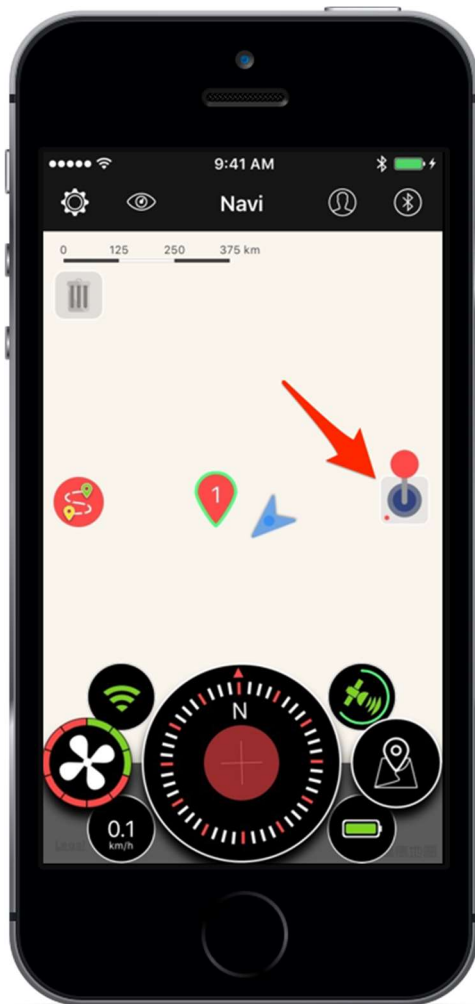
Прецизна навигация по избрани точки/маршрут, благодарение на чувствителен GPS приемник и ползване на online карти за навигация.

Стартиране на навигацията

За целта изберете и „качете“ маршрут в двигателя (секция „моите маршрути“).

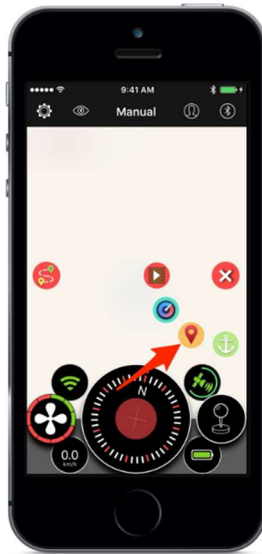
Спиране на навигацията


При натискане на  по време на навигация, двигателят ще премине в режим на ръчно управление. Маршрутът ще се вижда на картата.



Натиснете тук за изключване на „автопилота“.

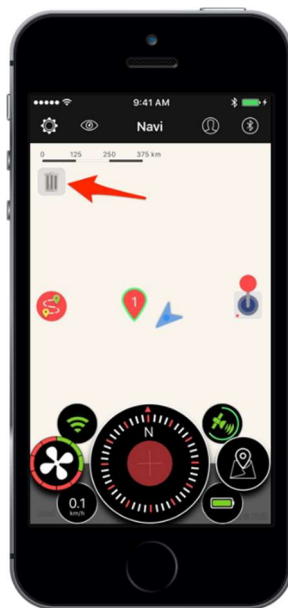
Подновяване на последната навигация



При натискане на , двигателят първо ще приближи най-близката запаметена точка от маршрута, след което ще възобнови навигацията по трасето.

Изтриване на настоящия маршрут

Натиснете „кошчето“ за да изтриете настоящия маршрут на картата.



За изтриване, натиснете бутона отбелязан със стрелка.

Забележка:

При активирана навигация (автопилот), Вие можете да избягвате препятствия с ръчно управление. При достигане на крайната точка, двигателят влиза в режим „котва“.

Режим GPS котва

Въведение

При активиране на режим GPS котва, двигателят държи лодката в зоната на Вашето местоположение.

Стартиране на режим GPS котва

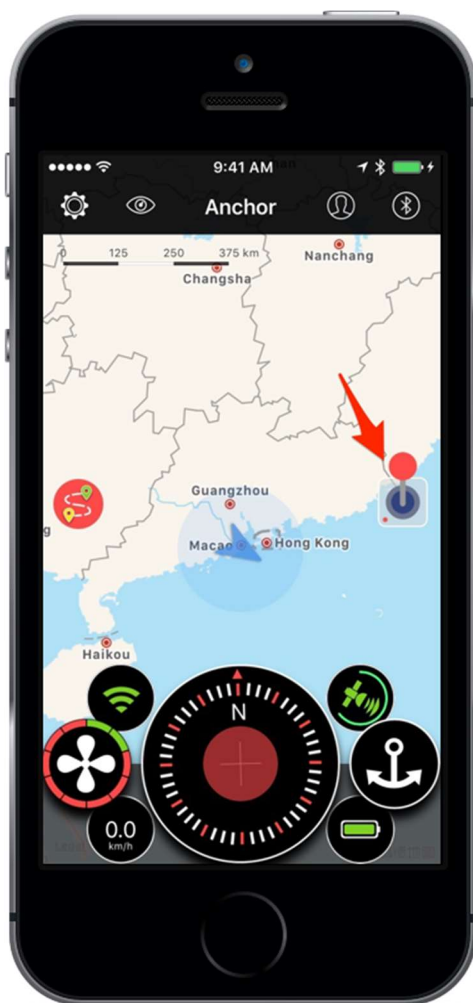


Натиснете посочения бутон **ИЛИ**



Или плъзнете джойстика продължително надолу

Излизане от режим GPS котва



Натиснете посочения бутон

Забележка:

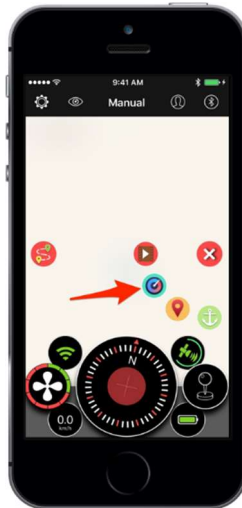
При режим котва, двигателят променя скоростта си според течението; Вие не може да контролирате двигателя в режим ръчно управление.

Навигация по права линия и предварително зададена GPS скорост (Cruise)

Въведение

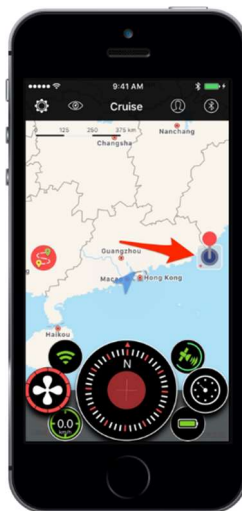
Режим “Cruise Control” се активира с цел ефективно плаване по права линия и определена скорост по GPS. Преди активиране, наберете желаната скорост и стартирайте двигателя.

Стартиране на функция „Cruise”



Натиснете на посочения бутон

Изключване на функция „Cruise”



Натиснете посочения бутон

Забележка:

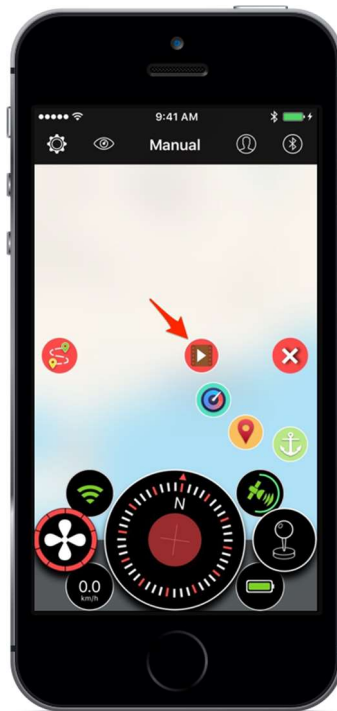
При активна навигация „Cruise” по права линия, може да завивате при необходимост, но не може да промените скоростта

Режим Запис

Въведение

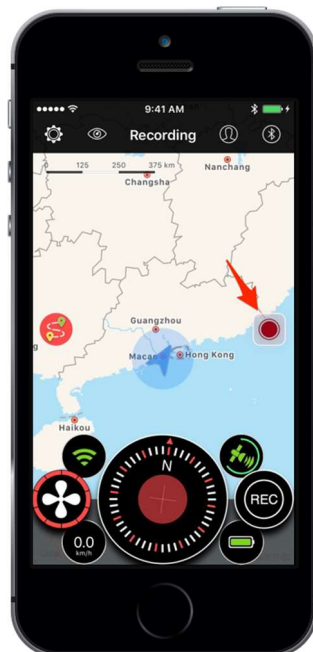
Може да записвате като маршрут трасетата на лодката при режим ръчно управление. При активиране на режима „record route”, двигателя започва запис автоматично.

Начало на записа




Натиснете посочения бутон

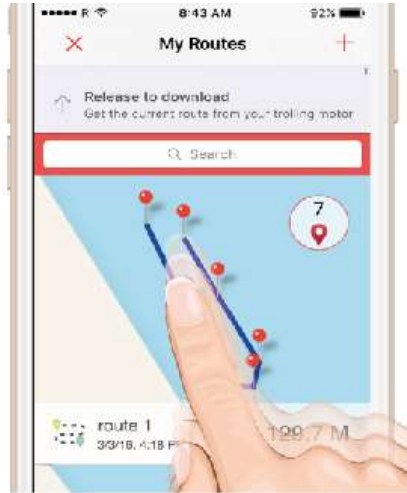
Край на записа



Натиснете посочения бутон

Възобновяване на прекъснат запис

При прекъсване на записа, натиснете бутон , после плъзнете маршрута за да го „изтеглите“ от двигателя.



.....

.....

.....

.....

.....

.....

.....

.....